



INN  
912

**IDROPULSORE DENTALE  
RICARICABILE**

**RECHARGEABLE  
DENTAL WATER JET**



**MANUALE D'USO  
USER MANUAL**

L'idropulsore dentale PASTA DEL CAPITANO produce un getto d'acqua di piccole dimensioni, tale da rimuovere efficacemente la placca e i residui di cibo dagli spazi interdentali, riducendo la carica batterica.

L'irrigazione regolare infatti aiuta a prevenire fastidi gengivali e migliora l'igiene dei denti e del cavo orale. Usare sempre l'idropulsore dopo avere spazzolato i denti.

Prima di utilizzare l'apparecchio leggere attentamente le istruzioni riportate in questo manuale. Si consiglia di conservare questo manuale per ogni eventuale necessità di consultazione futura.

## **INFORMAZIONI GENERALI ED ISTRUZIONI DI SICUREZZA**

Quando si usano prodotti elettrici, specialmente in presenza di bambini, è necessario osservare attentamente tutte le norme generali di sicurezza.

### **PRIMA DI UTILIZZARE L'APPARECCHIO LEGGERE ATTENTAMENTE LE SEGUENTI ISTRUZIONI:**

- Prima di collegare l'apparecchio alla rete, verificare che il voltaggio indicato sull'apposita targhetta corrisponda a quello della vostra presa di corrente.
- Non immergere mai l'apparecchio in acqua o altri liquidi.
- Non toccare l'apparecchio con le mani bagnate.
- Non utilizzare mai il prodotto mentre si fa il bagno o la doccia.
- Non riporre mai il prodotto in luoghi da dove potrebbe

- facilmente cadere nel lavandino o nella vasca da bagno.
- Usare solo con gli accessori in dotazione.
  - Riempire il serbatoio con l'acqua o con collutori il cui utilizzo sia previsto in questo tipo di prodotti.
  - Non utilizzare collutori che contengono la tintura di iodio, candeggina o oli.
  - Non inserire nessun tipo di oggetto nelle fessure
  - Non utilizzare l'apparecchio se non funziona correttamente, è danneggiato o se è caduto in acqua. In caso di malfunzionamento rivolgersi ad un centro d'assistenza autorizzato.
  - Prima di ricaricare il prodotto, verificare che il cavetto USB sia integro e non abbia subito danni.
  - Tenere l'apparecchio e il cavetto USB lontano da fonti di calore o superfici calde.
  - Non aprire, manomettere o tentare di riparare l'apparecchio. Smontare solo in caso di smaltimento.
  - Non utilizzare l'apparecchio all'aperto, nelle vicinanze di aerosol o sostanze infiammabili.
  - Il prodotto è stato concepito per il solo USO DOMESTICO.

## PERICOLO DI INCENDIO

- L'uso di questo prodotto può interferire con i pacemaker o con altri dispositivi elettromedicali. Consultare il medico di base prima di utilizzare l'idropulsore .
- Per evitare la crescita batterica nel serbatoio e nel beccuccio, svuotare completamente il serbatoio dopo ogni utilizzo e con il serbatoio vuoto mettere l'apparecchio in funzione per eliminare l'acqua dal tubo.
- Utilizzare l'apparecchio secondo le indicazioni riportate in questo manuale e/o seguire le istruzioni del vostro dentista.
- Non spingere il beccuccio contro le gengive o i denti.
- Non dirigere il flusso d'acqua sotto la lingua, dentro le orecchie, dentro il naso o su altre aree delicate. Il getto d'acqua può provocare arrossamenti e danni se diretto in parti del corpo particolarmente sensibili. Seguire attentamente le istruzioni d'uso, ogni utilizzo diverso da quello descritto nel presente manuale è da intendersi uso non conforme e quindi improprio. Il fabbricante declina ogni responsabilità per danni provocati a persone e cose derivanti da un uso improprio dell'apparecchio.
- Non utilizzare l'apparecchio in caso di piercing dentali.

- Rimuovere prima dell'uso.
- Non utilizzare l'apparecchio nel caso ci fossero ferite aperte sulla lingua o dentro la bocca.
  - Se il vostro medico vi ha prescritto l'uso di antibiotici prima di trattamenti dentali, consultate il vostro dentista prima di utilizzare questo apparecchio.
  - Tenere il prodotto e le sue parti lontani dalla portata dei bambini.
  - Questo prodotto può essere utilizzato da bambini e da persone con ridotte capacità fisiche, mentali o sensoriali, o privi di esperienza e conoscenza solo se sotto supervisione o se hanno ricevuto istruzioni riguardanti l'uso in sicurezza dell'apparecchiatura e comprendono i rischi associati al suo utilizzo.
  - Le operazioni di pulizia e manutenzione non devono essere effettuate da bambini senza sorveglianza.
  - Questo apparecchio non è un giocattolo. Questo prodotto non è concepito per essere utilizzato dai bambini senza la diretta supervisione di un adulto.
  - Gli elementi di imballaggio (sacchetti di plastica, cartone, polistirolo ecc.) non devono essere lasciati alla portata dei

bambini in quanto potenziali fonti di pericolo e devono essere smaltiti secondo quanto previsto dalle normative vigenti.

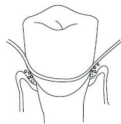
- Assicurarsi che i bambini non giochino con l'apparecchio.
- Questo apparecchio non è destinato all'utilizzo professionale in studi dentistici, utilizzare solo per pulire i denti e gengive, in caso di dolori o sanguinamenti contattare il dentista. Non è un dispositivo medico.

### **IGIENE ORALE TRADIZIONALE**

L'igiene orale tradizionale non riesce a pulire in profondità e a rimuovere resti di cibo e dannosi batteri.



Lo spazzolino riesce a raggiungere solo un'area limitata sotto la linea gengivale.



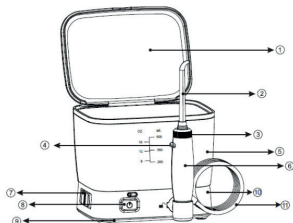
### **IGIENE CON IDROPULSORE INNOLIVING**






L'idropulsore dentale Innoliving rimuove i batteri e i residui di cibo che si nascondono sotto la linea gengivale e negli spazi interdentali.



## DESCRIZIONE DEL PRODOTTO

1. Coperchio del serbatoio
2. Beccuccio
3. Anello di rotazione beccuccio
4. Tasto di rilascio beccuccio
5. Serbatoio acqua
6. Impugnatura, tasto ON/OFF
7. Regolazione pressione acqua
8. Tasto accensione
9. Base
10. Unità principale
11. Tubo dell'acqua



PARTE	DESCRIZIONE	QUANTITÀ	IMMAGINE
1	Unità principale	1	
2	Beccucci	2	
3	Cavetto USB per la ricarica	1	
4	Impugnatura	1	
5	Custodia con zip	1	

## ISTRUZIONI PER L'USO

**ATTENZIONE:** Prima del primo utilizzo, si consiglia di riempire il serbatoio di acqua e di farla fuoriuscire completamente dall'erogatore sul lavandino. Seguire attentamente le seguenti istruzioni.

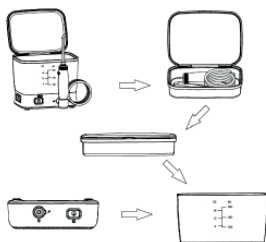
### Riempire il serbatoio

Rimuovere il serbatoio dall'unità principale e togliere il coperchio. Versare nel serbatoio acqua pura fino al livello massimo. Riposizionare poi il serbatoio nella base, premendo leggermente per accertarsi che sia stato fissato fermamente.

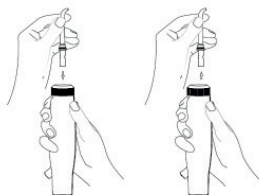


### Inserire e disinserire il beccuccio

I 2 beccucci in dotazione sono riposti nel vano porta-accessori. Aprire il coperchio del serbatoio per prendere uno dei due beccucci e l'impugnatura.



Inserire quindi il beccuccio in dotazione sull'impugnatura finché non si blocca. Per rimuovere il beccuccio, premere il tasto di rilascio laterale sull'impugnatura.

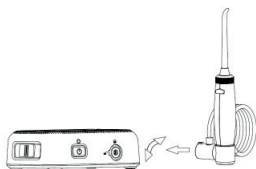




Inserire l'impugnatura sulla base come indicato in figura, poi ruotare a 90° in senso orario l'impugnatura per bloccarlo in posizione eretta.

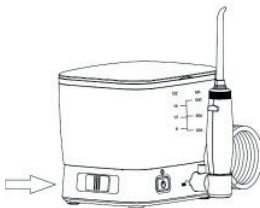
Accertarsi che l'impugnatura sia fissata fermamente.

Per rimuovere l'impugnatura dalla base, ruotare l'impugnatura a 90° in senso anti-orario e disinsierlo dalla base.



### Regolare la pressione dell'acqua

Spostare l'interruttore sul lato della base per aumentare o diminuire la pressione dell'acqua.



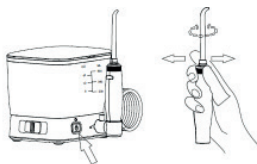
### Come usare l'idropulsore

Piegarsi leggermente sul lavandino e inserire l'impugnatura nel cavo orale, direzionando il beccuccio sui denti.

Premere il tasto di accensione sulla base e il tasto ON/OFF sull'impugnatura.

Ruotare l'anello sull'impugnatura per cambiare la direzione del getto d'acqua.

Per spegnere l'idropulsore, premere nuovamente il tasto di accensione e il tasto ON/OFF.



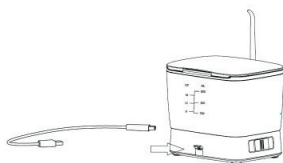
**Timer:** L'idropulsore ha un tempo di funzionamento preimpostato, smette di funzionare dopo 150 secondi di utilizzo. Qualora si voglia continuare ad usare l'apparecchio è necessario premere nuovamente il tasto accensione sulla base e quello ON/OFF sull'impugnatura.

### Durata e ricarica batteria

Quando la batteria è scarica, l'indicatore luminoso bianco inizia a lampeggiare.

Si consiglia di mettere in carica il prodotto solo ed esclusivamente quando la batteria è scarica.

Per ricaricare il prodotto, inserire il cavetto sul prodotto e su una porta USB, come in figura sotto.



Quando il prodotto è in carica, il segnale luminoso lampeggia lentamente. Quanto il segnale luminoso diventa fisso, la batteria è completamente carica.

**ATTENZIONE: il prodotto non può essere usato durante la ricarica.**

### SUGGERIMENTI PER L'UTILIZZO

Se si utilizza l'idropulsore per la prima volta si consiglia di impostare il livello più basso di pressione.

Piegarsi sul lavandino e dirigere il getto sui denti e sulle gengive.

Tenere la bocca leggermente aperta per permettere all'acqua di scorrere nel lavandino ed evitare spruzzi d'acqua in ogni direzione.

Dirigere il getto appena sopra il bordo gengivale, formando un angolo di 90 gradi.

Muovere il getto lungo il bordo gengivale, soffermandosi per qualche istante su ogni dente. Per una migliore igiene orale, si consiglia di partire dai molari per raggiungere poi gli incisivi.



Premere sempre il pulsante ON/OFF o spegnere l'unità prima di rimuovere il beccuccio dalla bocca.

### Dopo l'uso

Svuotare il residuo d'acqua dal serbatoio. Accendere l'unità per qualche secondo per pompare via ogni residuo d'acqua dal serbatoio della pompa e dal beccuccio dell'idropulsore. Si consiglia di effettuare questa operazione dopo ogni utilizzo per evitare lo sviluppo di batteri. Diversamente, nei periodi di inutilizzo, i batteri potrebbero proliferare nell'acqua depositata.

Se il vostro dentista ha raccomandato l'uso di una soluzione di clorexidina, si consiglia, dopo l'uso, di far scorrere un po' d'acqua attraverso l'irrigatore per evitare il deposito di questa sostanza nell'apparecchio.

### Pulizia

Spegnere l'unità e rimuovere il serbatoio dell'acqua e i beccucci. Lavare il serbatoio e i beccucci con acqua tiepida. Pulire l'alloggiamento e l'apparecchio con un panno umido. Dopo la pulizia strofinare con un panno asciutto.

### Etichetta dati

Prodotto da Innoliving Spa - Via Merloni 9 60131 Ancona Italy  
sotto licenza ufficiale di **Farmaceutici Dott. Ciccarelli Spa**

**INN-912 IDROPULSORE DENTALE - DENTAL WATER JET**  
**5V  1A Batteria al litio-Lithium battery**  
**3,7V 1900mAh**



**IPX7**

MADE IN CHINA LOT n.

# IPX7

Grado di protezione dal contatto con l'acqua



Questo articolo è stato progettato e fabbricato nel rispetto di tutte le direttive europee  
Applicabili



Classe di isolamento III



**INFORMAZIONI AGLI UTENTI** ai sensi del Decreto Legislativo N° 49 del 14 Marzo 2014 “Attuazione della Direttiva 2012/19/UE sui rifiuti di apparecchiature elettriche ed elettroniche (RAEE)”. Il simbolo del cassonetto barrato riportato sull'apparecchiatura indica che il prodotto alla fine della propria vita utile deve essere raccolto separatamente dagli altri rifiuti. L'utente dovrà, pertanto, conferire l'apparecchiatura integra dei componenti essenziali giunta a fine vita agli idonei centri di raccolta differenziata dei rifiuti elettronici ed elettrotecnici, oppure riconsegnarla al rivenditore al momento dell'acquisto di nuova apparecchiatura di tipo equivalente, in ragione di uno a uno, oppure 1 a zero per le apparecchiature aventi lato maggiore inferiore a 25 CM. L'adeguata raccolta differenziata per l'avvio successivo dell'apparecchiatura dimessa al riciclaggio, al trattamento e allo smaltimento ambientale compatibile contribuisce ad evitare possibili effetti negativi sull'ambiente e sulla salute e favorisce il riciclo dei materiali di cui è composta l'apparecchiatura. Lo smaltimento abusivo del prodotto da parte dell'utente comporta l'applicazione delle sanzioni amministrative di cui al D.Lgs n. Decreto Legislativo N°49 del 14 Marzo 2014.



Le batterie all'interno del dispositivo devono essere rimosse dal centro di recupero e riciclaggio. Le batterie utilizzate da questo apparecchio, alla fine della loro vita utile, vanno smaltite negli appositi raccoglitori. Informarsi sulle normative locali relative alla raccolta differenziata delle batterie. Un corretto smaltimento delle batterie permette di evitare conseguenze negative per l'ambiente e la salute.

Dental water jet by PASTA DEL CAPITANO produces short water steams so that it efficiently removes dental plaques and food leftovers from interdental spaces, reducing bacterial charge. Regular irrigation helps to prevent gum discomforts and improves dental and oral hygiene. Always use water jet after brushing teeth.

Read carefully manual instruction before using the appliance. Keep this manual for all life duration of appliance for future references

## **GENERAL INFORMATION AND SAFETY INSTRUCTIONS**

When using electric devices, especially with children, carefully read general safety instructions.

### **READ CAREFULLY THE FOLLOWING INSTRUCTIONS BEFORE USING DEVICE:**

- Before connecting device to plug, verify if voltage specified on the product label corresponds to the voltage of your home electric socket.
- Never submerge device into water or other liquids.
- Don not handle device with watered hands.
- Do not use the device next to bath tube or shower.
- Do not place the device in spots where can easily fall into the sink or shower.
- Only use provided accessories.

- Fill in water tank with water or fitting brawls for this kind of item.
- Do not use brawls with iodine tincture, bleach or oils.
- Do not put any object in the crevices.
- Do not use the device if it doesn't work correctly, damaged or fallen into water. In case of incorrect function address to an authorized client assistance centre.
- Before charging the device verify if USB cable is integrate and is not damaged
- Do not open, unhinge, or attempt to repair the device. Dismantle only in case of disposal of the appliance.
- Do not use the device outdoor, near a nebuliser or flammable substances.
- The device is designed for domestic use only.

## **FIRE HAZARD**

- The use of device can interfere with peacemaker or other medical equipment. Consult primary care physician before using water jet.
- In order to avoid bacteria growth into the tank or in the spout,

completely empty the tank after use to eliminate water from tube.

- Use the device following the instructions in this manual and directions of your dentist.
- Do not push the spout against gums or teeth.
- Do not direct water flow under the tongue, behind ears, into the nose or other sensible body areas. The water jet can cause redness and damages if headed to particularly sensible body areas. Carefully follow instructions, every different use from description does not conform to described use in the instruction manual and has to be considered inappropriate. The manufacturer declines every responsibility for damages by an improper use of the device.
- Keep the product out of the reach of children.
- This item can be used by children or people with reduces physical, mental and sensorial capacities, or without experience and knowledge only under supervision or if they received instruction about the safely use of devices or if they understand dangers associate to the use of device.
- Cleaning operations and maintenance should not be affected by unsupervised children.
- This device is not a toy. This product is not designed for being

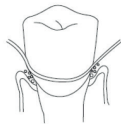
- used by children without a direct supervision of an adult
- Packaging material (plastic bags, cartons, polystyrene ecc.) should not be left at the reach of children since they are potential sources of danger and should be disposed according to current laws.
  - Make sure that children do not play with the appliance.
  - This appliance is not intended for professional use in dental offices, use only to clean teeth and gums, in case of pain or bleeding contact the dentist. It is not a medical device.

### **TRADITIONAL ORAL HYGIENE**

Traditional toothbrush cannot clean away food particles and harmful bacteria.



The toothbrush could only touch a limited area under the gum line.



### **HYGIENE WITH INNOLIVING WATER JET**

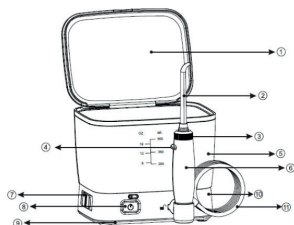
Innoliving Dental water jet can clean away bacteria and food particles hiding under gums and inter-dental lines.










## PRODUCT DESCRIPTION

1. Water tank lid
2. Jet tip
3. Tip rotating knob
4. Jet tip eject button
5. Water tank
6. Handle
7. Water pressure switch
8. ON/OFF button
9. Base
10. Body
11. Water pipe



PART	DESCRIPTION	QUANTITY	IMAGE
1	Main unit	1	
2	Jet tips	2	
3	USB cable	1	
4	Handle	1	
5	Bag	1	

## INSTRUCTIONS

**WARNING:** Please fully fill in the Water Tank for the first use and completely let out from dispenser into the sink. Please pay attention to the following instructions:

### Fill in the tank

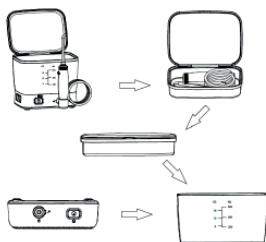
Remove the water tank and water tank lid from the base

Fill pure water into the water tank place it on the base and lightly press it down in order to assure it is correctly fixed.

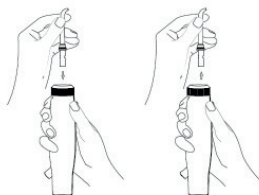


### Inserting and removing the tip

The two jet tips are placed in the accessory compartment. Open the lid to take the jet tip and the handle.

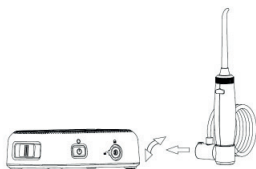


Insert the end of the handle until is blocked. To remove the jet lip push the lateral release button on the handle.



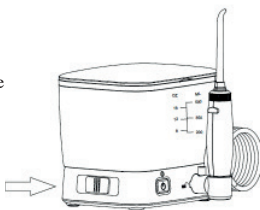
### Inserting handle on the base

Insert the handle on the base as shown in figure, then rotate handle 90° in clockwise to block it in upright position. Make sure the handle is strongly fixed. To remove the handle from the base, rotate the handle 90° in clockwise and disconnect from the base.



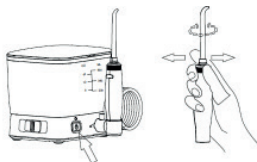
### Regulating water pressure

Move the ON/OFF button on the base side to increase or decrease water pressure.



### How to use water jet

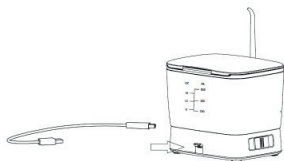
Lightly bow on the sink and insert the handle in oral cave, directing the jet tip towards the teeth. Push ON button on the base and ON/OFF button on the handle. Rotate ring on the handle to change the direction of the water jet.



## Working time and battery

**Timer:** the oral irrigator has a preset working time of 150 seconds. For longer use, press the power button and ON/OFF switch on the handle.

The white light indicator starts to flash when there is low battery. It is recommended to charge the battery, only when it's low.  
To charge the product insert cable on an USB port, as shown in figure below.

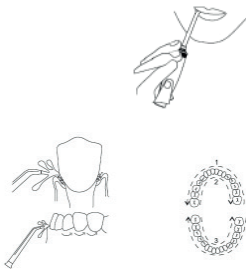


**When item is charging, white light will flash slowly. When light is steady battery is fully charged.**

**CAUTION: do not use the item, when it's charging the battery.**

## USING TIPS

For the first use of water jet it is suggested to use lower pressure level. Bow on the sink and direct water jet towards gums and teeth. Keep mouth slightly open to let water flow on the sink and to avoid water sprays to go in every direction. Direct water jet towards gums 'side, forming a 90° edge. Move long water jet on gums' side staying for some seconds on each tooth. For a better dental hygiene start from molars to incisors.



Push ON/OFF button to switch off the

device before removing jet tip from mouth.

### After using

Empty laying water from tank. Switch on device for some seconds to clean away residual water on the tank and jet tip. Repeat this after every use to avoid bacteria growth. If it is no effected when device is not used for a period of time, bacteria can growth on water leftovers.

If your dentist suggests the use of a chlorhexidine solution, let water slide towards jet tip after use to avoid the substance to lay on the device.

### Cleaning

Switch off the device and remove water tank and jet tips. Clean the tank and jet tips with warm water. Clean the slot with a damp cloth. After cleaning rub with a dry cloth.

### RATING LABEL

Prodotto da Innoliving Spa - Via Merloni 9 60131 Ancona Italy  
sotto licenza ufficiale di **Farmaceutici Dott. Ciccarelli Spa**

**INN-912 IDROPULSORE DENTALE - DENTAL WATER JET**  
**5V  1A Batteria al litio-Lithium battery**  
**3,7V 1900mAh**

   **IPX7**

MADE IN CHINA LOT n.

# IPX7

Water resistant



This product complies with all the applicable European regulations



Protection class III



**INFORMATION TO USERS** according to Legislative Decree No. 49 of March 14, 2014 “2012/19/UE Implementation of the Directive on Waste Electrical and Electronic Equipment (WEEE)“The crossed-out dustbin symbol indicates that the product at the end of its life must be

collected separately from other waste. The user should, therefore, take the equipment with the essential components at the end of its useful life to the separate collection center of electronic and electrical waste, or return it to the retailer when purchasing new equipment of equivalent type, in ratio of one to one, or one to zero for devices with larger side less than 25 CM. The separate collection for the decommissioned equipment for recycling, treatment and environmentally compatible disposal contributes to avoid possible negative effects on the environment and human health and promote recycling of the materials. Improper disposal of the product by the user entails the application of administrative sanctions according to Legislative Decree No. 49 of 14 March 2014.



Built-in batteries must be removed from products by recovery and recycling center. The batteries used in this device must be disposed of in special bins at the end of their life. Please inform yourself about the local rules on separate collection of batteries. The correct disposal of batteries helps

preventing potentially negative consequences on the environment and human health.





**Prodotto da Innoliving Spa**  
**sotto licenza ufficiale di Farmaceutici**  
**Dott. Ciccarelli Spa**  
**Via Merloni 9 - 60131 Ancona**  
**Tel.: 071.2133550**  
**[www.innoliving.it](http://www.innoliving.it)**

**CE**

**MADE IN CHINA**

Rev.00\_10\_2019